

西藏(芒康, 4350m, 1976.VI.23, 1个)。

分布 西藏。

(298) 裸芒黑蚜蝇 *Cheilosia nuda* (Shiraki, 1930) (图 229)

Chilosia nuda Shiraki, 1930: 308.

Cheilosia (Eucartosyrphus) nuda (Shiraki, 1930); Barkalov et Cheng, 2004: 329-330.

体长 8.0-11.0mm, 翅长 6.7-9.0mm。

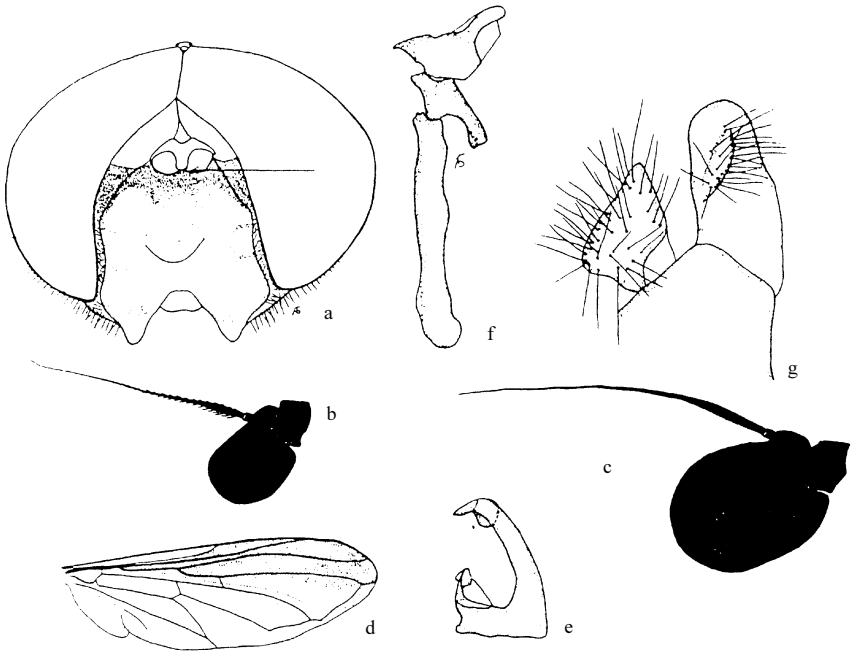


图 229 裸芒黑蚜蝇 *Cheilosia nuda* (Shiraki)

a. 头 (前面观 ♂) (head of male in frontal view) b. 触角 2、3 节 ♂ (2nd and 3rd antennal segments of male) c. 触角 2、3 节 ♀ (same of female) d. 翅 (wing) e. 生殖腹板上叶 (superior lobe of hypandrium) f. 阴茎内突 (aedeagus with apodema) g. 背针突和尾须 (surstylus and cercus)

雄性 头顶被黑色毛, 单眼三角呈等腰三角形; 额隆起, 亮黑色, 被黑色毛; 颜中等宽, 两侧平行, 亮黑色, 被薄的灰色粉被, 中突宽, 顶端尖; 眼缘非常狭, 明显狭于第 3 触角节的 1/2 宽, 光亮, 被白色短毛; 颊低, 被薄的灰色粉被和白色毛; 新月片黑色或暗褐色, 其前突相连, 但不与颜面相接。复眼裸, 两眼连角等于或略大于 90°, 其连线不及 2 倍于额长。触角黑色, 第 3 节卵形; 芒裸。肩胛黑色, 中胸背板具细刻点, 黑色, 两侧光亮, 具薄的粉被和较稀少的黑色直立长毛, 两侧具长但微弱的鬃; 小盾片后缘具黑色长鬃, 盾下缘纓长而密, 白色; 侧板被薄的灰色粉被和直立的黑色和白长毛。腹部黑色, 两侧光亮, 中部被褐粉, 第 1-3 节被黄色直立长毛, 第 4 节被黑色毛, 腹部

初二校

的中间被平卧的黑色短毛。足大部分黑色，胫节黄色，中部具宽的黑环；后足腿节腹面具 1 排黑色鬃状短毛。翅狭，色明显较暗， m_{1+2} 和 r_{4+5} 脉间的内角几乎为 90° 。平衡棒黄色，端部黑色；腋瓣白色，边褐色。

雌性 额较宽，具 2 条侧沟，前面 1/5 具横沟，两侧沿眼缘具狭的灰粉条纹，被直立黑毛；中突明显较雄性小。触角第 3 节细长，黑色或红色，上部暗色；芒长，黑色，裸。中胸背板具粗刻点，被半平卧的黄色粗毛；盾下缘缨短，裸。

检查 1 号标本：

吉林(高岭子, 1940.VII.2, 1♀)。

分布 吉林；原苏联，日本。

(299) 长鬃黑蚜蝇 *Cheilosia oblonga* Barkalov, 1999 (图 230)

Cheilosia oblonga Barkalov, 1999: Barkalov *et* Cheng, 2004: 330-331.

体长 12.0mm，翅长 12.2mm。

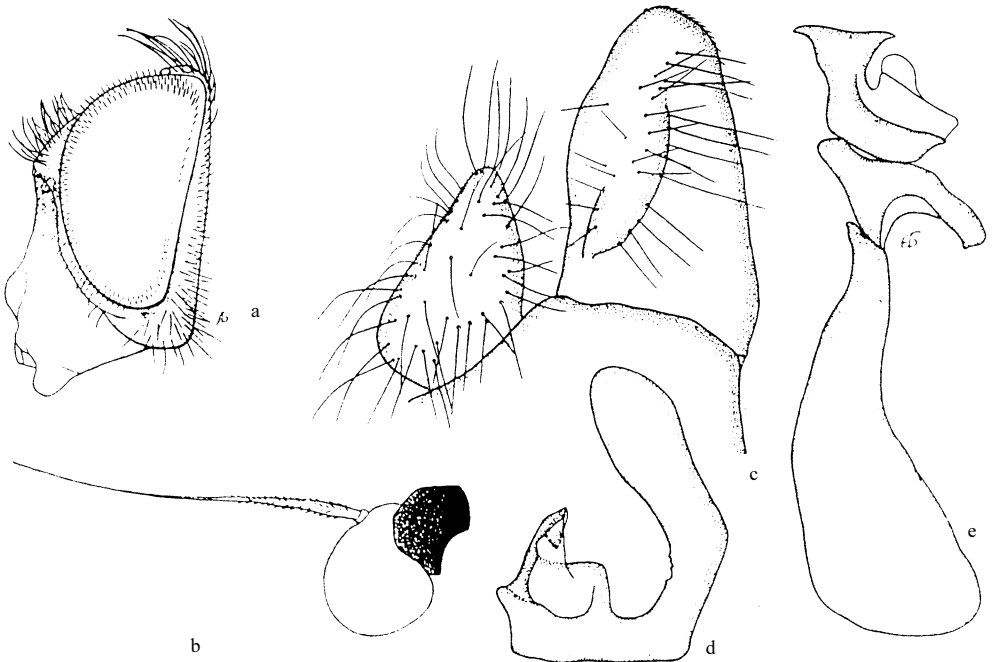


图 230 长鬃黑蚜蝇 *Cheilosia oblonga* Barkalov ♂

a. 头 (侧面观) (head in lateral view) b. 触角 2、3 节 (2nd and 3rd antennal segments) c. 背针突和尾须 (surstylus and cercus)
d. 生殖腹板上叶 (superior lobe of hypandrium) e. 阴茎内突 (aedeagus with apodema)

雄性 头顶平，具黑色和白色长毛，单眼三角呈等边三角形；额微鼓起，毛黑色，中间光亮，两侧被粉被；颜明显长，光亮；中突较突出；眼缘适当宽，被灰粉被和短白